

# CALYPSO

SMARTIME WATCHES

## Montre connectée pour le sport **NOTICE D'UTILISATION** K8501-K8502



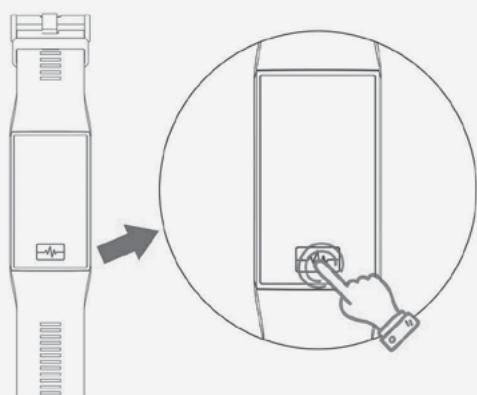
**Merci d'avoir choisi une montre connectée Calypso SmartTime.  
A l'aide de cette notice, vous aurez une compréhension complète  
de l'utilisation et du fonctionnement du produit.**

*Nous nous réservons le droit de modifier le contenu de cette notice sans préavis.*

# Le produit contient : 1 boîte d'emballage, 1 montre connectée, 1 bracelet supplémentaire.

## 1. Description des fonctions de la montre

### 1.1 Touche tactile:



A: Appuyez et maintenez le bouton pendant 3 secondes pour allumer la montre.

B: Appuyez plusieurs fois sur le bouton pour parcourir les différentes fonctions. Appuyez et maintenez le bouton pour confirmer le choix de la fonction.

### 1.2 Consignes de charge:

Tirez fermement sur l'extrémité du bracelet (côté inférieur de l'écran) pour accéder à la connectique USB. Connectez correctement la montre pour la recharger :



\*Important : sur les deux extrémités du boîtier de la montre, seule une fait office de câble USB. Ne branchez pas la mauvaise extrémité, cela risquerait de provoquer un court-circuit.

En cas de branchement direct sur une alimentation secteur, ne pas utiliser un chargeur ou adaptateur dont l'intensité est supérieure à 2A et 3,7V.

## 1.3 Consignes d'assemblage et de démontage du bracelet :



## 1.4 Interface du cadran en mode veille :

### 1.4.1 Modifier le thème du cadran de la montre

Appuyez et maintenez le bouton pour accéder aux différents thèmes. Appuyez pour naviguer et maintenez pour afficher celui de votre préférence.

### 1.4.2 Température

Entrez dans le menu température, maintenez pour activer la prise de mesure (la température de la peau et du corps est détectée après avoir porté la montre pendant 5 minutes).

### 1.4.3 Notifications de messages

Entrez dans le menu messages et assurez-vous que la montre soit connectée à l'application et que l'envoi de notifications soit activé. Les messages reçus sur le téléphone seront alors visibles sur la montre, qui peut garder en mémoire jusqu'à 8 notifications. Au-delà, les nouvelles remplaceront les premières.

### 1.4.4 Santé

1) Fréquence cardiaque : pour contrôler votre rythme cardiaque, portez correctement la montre au poignet de votre choix et entrez dans le menu de fréquence cardiaque. La prise de mesure débutera automatiquement au bout de 2 secondes. Connectez la montre à l'application pour synchroniser les données en temps réel.

2) Pression artérielle : pour contrôler votre pression artérielle, portez correctement la montre au poignet de votre choix et entrez dans le menu de pression artérielle. La prise de mesure débutera automatiquement au bout de 2 secondes. Connectez la montre à l'application pour synchroniser les données en temps réel.

3) Contrôle du sommeil : l'analyse du sommeil s'effectue entre 21h00 et 9h00 le lendemain et les données enregistrées par la montre sont automatiquement envoyées à l'application lors de la synchronisation.

4) Compteur de pas : ce mode est activé de manière automatique et fournit des informations sur le nombre de pas et de kilomètres effectués, le nombre de calories brûlées et sur la fréquence cardiaque. Toutes ces données se réinitialisent tous les jours à 00:00.

**1.4.5 Mode multisports (marche, course, cyclisme, alpinisme...).** Sélectionnez le sport de votre choix. La prise de mesure débute automatiquement au bout de 3 secondes et vous pouvez alors visualiser des informations sur votre pratique sportive. Maintenez le bouton appuyé pour mettre l'activité en pause.

Les données peuvent être enregistrées lorsque la distance parcourue est supérieure à 200 mètres ou le temps consacré à l'activité est supérieur à 5 minutes. Lorsque cette condition n'est pas remplie, il n'est pas possible de sauvegarder les données d'activité.

Une fois la montre connectée à l'application, entrez dans le menu « Sport » de l'application pour synchroniser les données et accéder à votre historique.

#### **1.4.6 Autres fonctions**

1) Alarme

le mode alarme se paramètre depuis l'application et se synchronise ensuite avec la montre (5 alarmes maximum).

2) Trouver mon téléphone

Lorsque la montre est bien connectée au téléphone via l'application, sélectionnez la fonction « recherche de téléphone » sur la montre et votre mobile se mettra à sonner ou à vibrer (à condition que le téléphone ne soit pas en mode silencieux).

3) Chronomètre

Entrez dans le menu. Appuyez pour débiter le chronométrage, appuyez à nouveau pour

mettre en pause, maintenez appuyé pour arrêter.

4) Capteur d'inactivité

Activez ou désactivez la fonction selon vos envies.

5) Appareil photo à distance

Vérifiez que la montre est connectée à l'application. Ouvrez le menu « prendre une photo » depuis l'application. Sur votre montre, entrez dans le menu photo et votre téléphone se chargera d'ouvrir automatiquement la caméra. Appuyez tout simplement sur le bouton de la montre pour prendre la photo, qui sera sauvegardée dans l'album du téléphone. Appuyez sur le bouton pour quitter.

6) Musique

Lorsque la montre est connectée à l'application, vous pouvez activer la musique de votre téléphone, la mettre en pause ou changer de piste depuis votre montre.

7) A propos

Ce menu vous permet de consulter le nom et l'adresse Bluetooth de votre montre ainsi que la version du logiciel.

8) Restaurer les paramètres d'usine

Entrez dans ce menu pour restaurer les paramètres d'usine de la montre.

9) Redémarrer

Entrez dans ce menu pour restaurer les paramètres d'usine de la montre.

10) Eteindre

Entrez dans ce menu et appuyez quelques secondes sur le bouton pour éteindre la montre.

## **2. SYNCHRONISATION AVEC L'APPLICATION**

### **2.1 Comment télécharger l'application**

Scannez le QR code suivant pour télécharger l'application.



## 2.2 Connexion Bluetooth

### 2.2.1 Etat déconnecté:

Une fois que vous avez allumé la montre, le Bluetooth s'active. Ouvrez l'application depuis votre téléphone (vérifiez avant tout que le Bluetooth est bien activé sur votre téléphone), appuyez sur « Ajouter un appareil » dans le menu « Plus ». Le nom de votre montre apparaîtra dans la recherche. Appuyez dessus pour connecter la montre à l'application.

### 2.2.2 Etat de la connexion à l'application:

Synchronisation de l'heure sur la montre : une fois que la montre est correctement connectée à l'application, la montre et le téléphone se synchronisent.

### 2.2.3 Trouver ma montre

Ouvrez l'application, entrez dans le menu « Plus » et appuyez sur « Trouver un appareil ». Cette fonction vous permet de faire vibrer 5 fois votre montre si vous l'avez perdue (à condition qu'elle soit connectée à l'application).

### 2.2.4 Synchronisation des données

Lorsque la montre est correctement connectée à l'application, les informations de santé et données sportives enregistrées par la montre peuvent alors être synchronisées avec l'application. Ouvrez les menus de fréquence cardiaque, de données de sommeil, de sport, appuyez pour sélectionner une date et accéder aux données correspondantes. Appuyez sur l'icône supérieure droite de l'application pour partager vos données sur les réseaux sociaux etc.

### 2.2.5 Notifications

Lorsque la montre est connectée au téléphone, vous pouvez activer l'envoi de notifications d'autres applications. Entrez dans le menu « Plus » de l'application, puis « Emission d'application » et activez les applications pour lesquelles vous souhaitez recevoir des notifications sur la montre.

### 2.2.6 Appels entrants

Si vous activez les notifications d'appels depuis l'application, votre montre vous enverra des alertes en cas d'appels entrants sur votre téléphone.

### 2.2.7 Notifications SMS

Si vous activez les notifications de SMS depuis l'application, votre montre vous enverra des alertes lorsque vous recevrez des SMS sur

votre téléphone.

### 2.2.8 Notifications d'autres applications

Si vous activez l'envoi de notifications d'autres applications depuis l'application Calypso Smartime, votre montre vous enverra des alertes lorsque vous recevrez des notifications sur votre téléphone.

### 2.2.9 Mode « Ne pas déranger »

Si vous activez le mode « Ne pas déranger », la montre vibrera uniquement pour les fonctions « Trouver mon téléphone » et « Alarme » (l'envoi de notifications sera désactivé).

### 2.2.10 Buvez

Choisissez une période (heure de début et heure de fin) et une fréquence (minutes). Paramétrez les données de répétition par semaine puis validez pour activer les rappels. Lorsqu'il sera l'heure de boire, la montre vibrera et l'icône boisson apparaîtra.

### 2.2.11 Capteur d'inactivité

Choisissez une période (heure de début et heure de fin), une fréquence d'inactivité (minutes) et un seuil (nombres de pas). Paramétrez les données de répétition par semaine puis validez pour activer les rappels. Lorsqu'il sera l'heure de bouger, la montre vibrera et l'icône correspondante apparaîtra.

### 2.2.12 Alarme / Réveil

Paramétrez vos heures d'alarmes et validez. Lorsque l'alarme s'activera, la montre vibrera 5 fois et l'icône correspondante ainsi que l'heure apparaîtront à l'écran.

### 2.2.13 Alertes

En dehors des rappels (boire, bouger, alarmes), vous pouvez paramétrer le mode de réception des alertes :

- a) l'écran s'allume
- b) la montre vibre
- c) l'écran s'allume et la montre vibre

### 2.2.14 Test de fréquence cardiaque

Paramétrez une période (début et fin) et une fréquence (minutes). Vérifiez que le bouton de mesure de fréquence cardiaque est activé et validez.

### 2.2.15 Mise à jour du Firmware

La version du Firmware de la montre est contrôlée automatiquement et vous êtes alors informé si des mises à jour sont nécessaires.

### 2.2.16 Déconnexion

Lorsque la montre est connectée à l'application, rendez-vous dans le menu « Plus » et appuyez sur le nom du dispositif connecté ou faites glisser vers la gauche pour déconnecter la montre de

l'application. Sur iOS, vous devrez également « oublier l'appareil » depuis les paramètres BT du téléphone.

## QUESTIONS LES PLUS FREQUENTES

La montre ne doit pas être exposée à des températures extrêmes (trop froid ou trop chaud), ce qui pourrait causer des dommages permanents.

Pourquoi ne dois-je pas porter ma montre en prenant un bain chaud ?

Avec la différence de température de l'eau du bain et de l'air extérieur, de la vapeur d'eau est générée. Sous forme de gaz, elle peut pénétrer par le boîtier dans la montre. Lorsque la température baisse, des gouttes se forment et le circuit peut être endommagé et par conséquent les fonctions de la montre également. Problème de connexion ou de charge. En cas de branchement direct sur une alimentation secteur, ne pas utiliser un chargeur ou adaptateur dont l'intensité est supérieure à 2A et 3,7V. Si vous ne pouvez pas connecter la montre suite à votre achat, un impact a pu se produire pendant le transport. Le boîtier de la montre protège une batterie. Branchez la montre pour la charger et l'activer. Si la batterie n'est pas suffisamment chargée, ou si la montre n'a pas été utilisée pendant longtemps, la montre peut ne pas s'allumer. Dans ce cas, branchez-la et rechargez pendant au moins une demi-heure avant de l'allumer.

## CLAUSE DE NON RESPONSABILITÉ

Le mode de capture de la fréquence cardiaque se fait par le capteur optique de la montre Calypso et n'est pas optimisé pour atteindre le niveau de précision et d'exactitude d'un appareil médical professionnel. Il ne peut donc garantir des lectures équivalentes. La montre ne peut pas remplacer un dispositif médical pour détecter ou diagnostiquer des pathologies cardiaques ou autres maladies. Par conséquent, cette fonction de

l'appareil est réservée à un usage uniquement récréatif. De multiples facteurs (y compris le niveau de contact avec la peau, la pigmentation, les tatouages, les mouvements brusques du bras etc...) peuvent altérer la précision des données fournies par le capteur. Par conséquent, gardez à l'esprit que la fréquence cardiaque réelle au moment de la lecture peut être supérieure ou inférieure aux données indiquées par le capteur optique. Si vous soupçonnez une anomalie, consultez immédiatement les services d'urgence de votre région. Calypso n'assume aucune responsabilité pour toute réclamation à propos de l'utilisation et/ou de l'interprétation que l'utilisateur de l'appareil ou un tiers peut tirer des données de fréquence cardiaque fournies par l'appareil.

## GARANTIE

La carte mère est garantie deux ans à compter de la date d'achat. La batterie et le chargeur pendant 6 mois. Le bracelet n'est pas couvert par la garantie.

La garantie couvre tout problème rencontré lorsque le produit est utilisé normalement ou en cas de problème de qualité du produit causé par un défaut de fabrication ou de matériel.

1. La garantie ne couvre pas les défaillances causées par une mauvaise utilisation comme par exemple:

- Dommages causés par le démontage et l'assemblage non autorisés (transformation de la montre etc...)

- Un dysfonctionnement causé par une chute accidentelle pendant l'utilisation

- Tout dommage causé par l'utilisateur à travers l'utilisation d'un élément étranger (contact avec l'eau, choc, composants périphériques etc...)

Lorsque vous souhaitez une réparation sous garantie, vous devez fournir le certificat de garantie dûment rempli avec la date d'achat et le tampon du vendeur.

En cas de doute, contactez le point de vente ou un service-après-vente agréé pour toutes réparations nécessaires.